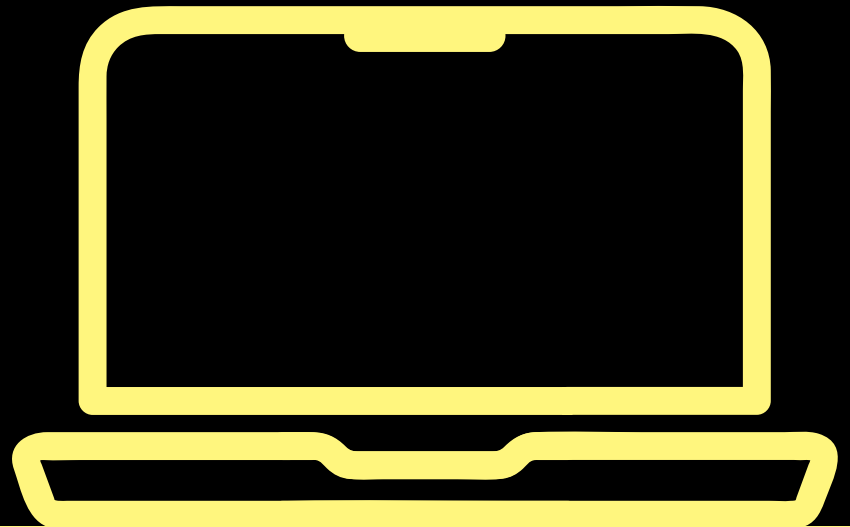




Guide til din kvote 1 ansøgning

Denne guide samler vigtig information til dig, der ønsker at søge ind på en videregående uddannelse via kvote 1. Husk, at du altid kan kontakte en vejleder → zealand.dk



Ansøgningsfrist for kvote 1 er → **senest 5. juli kl. 12.**

Det kan godt betale sig at være klar til at ansøge og uploade dokumenterne på **optagelse.dk** allerede i dagene op til ansøgningsfristen, så du undgår serverproblemer.

Du kan ansøge 8 uddannelser i alt - og vi anbefaler, at du søger mere end én. Her kan du med fordel se på vores hjemmeside, hvilke relevante eller beslægtede uddannelser vi tilbyder.



**HUSK! Du kan ændre i din prioritet
helt frem til den 5. juli kl. 12.**

Zealand

Hvad er kvote 1?

Har du følgende profil skal du søge via kvote 1:

- Kvote 1 er for ansøgere med en gymnasial uddannelse.
- Ved ansøgning via kvote 1 vurderes du udelukkende på baggrund af dit karaktergennemsnit fra din adgangsgivende eksamen.
- Hvis du mangler bestemte fag for at opfylde adgangskravene, kan du tage sommersupplering.

Kan jeg søge ind, hvis jeg endnu ikke har afsluttet min ungdomsuddannelse?

Ja! Du kan sagtens udfylde og indsende din ansøgning, selv hvis du først afslutter din gymnasiale uddannelse til sommer.

Har du en
erhvervsuddannelse,
skal du ansøge via
kvote 2 senest den
15. marts kl. 12.

Læs mere her:

<https://www.zealand.dk/ansoeg/alt-du-skal-vide-om-kvote-1-og-kvote-2/>

Hvordan ansøger jeg?

Du bliver udelukkende vurderet på dit karaktergennemsnit fra din gymnasiale adgangsgivende eksamen.

Hvor finder jeg mit eksamensbevis?

- Dit eksamensbevis findes på Optagelse.dk, når du ansøger.
- Hvis din eksamen er af ældre dato, skal du muligvis kontakte din tidligere skole for at få beviset.
- Hvis du tager en fuld HF som enkeltfag, skal du kontrollere, at dit uddannelsessted har lukket beviset og sørget for automatisk upload til eksamensdatabasen.

Kan jeg ansøge flere uddannelser?

- Du kan ansøge 8 forskellige uddannelser via Optagelse.dk eller den samme uddannelse i forskellige byer.
- Du kan selv vælge, hvilken prioritet de enkelte ansøgninger skal have. Du kan ændre i dine prioriteter frem til 5. juli kl. 12..

OBS!! Det er meget vigtigt, at du oplyser, hvis du tidligere har været indskrevet på samme eller tilsvarende uddannelse og har bestået eller ikke-bestået eksamensforsøg. Du skal også huske at indsende dokumentation for det.

Har du været indskrevet tidligere kan der nemlig være tale om, at du skal vurderes for genoptag, genindskrivning eller have merit. Der kan være forskellige processer for genindskrivning, genoptag og merit.

Er du i tvivl, så skriv til → optag@zealand.dk

MitID og ansøgning

- Du skal bruge MitID til at underskrive din ansøgning.
- Hvis du ikke har et MitID, skal du bestille et i god tid på → **mitid.dk**.
Det tager typisk 9-11 hverdage, før du modtager det.

Hvornår får jeg svar?

- Den 28. juli får du svar på, om du er blevet optaget.
- Hvis du tilbydes en studieplads, vil det altid være på den højest mulige prioritet.
- Du skal aktivt takke JA til pladsen på nemStudie.dk inden 3 dage, ellers går den til en anden.

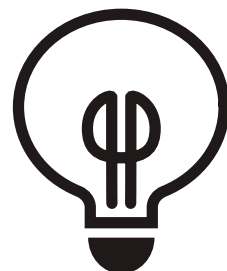
VIGTIGT!

Hvis du takker nej til en tilbudt studieplads, får du ikke en anden plads i denne omgang – og kan efterfølgende kun søge uddannelser med ledige pladser fra 28. juli.

Zealand

**Er du i tvivl om dine muligheder,
ansøgning, optagelse eller andet?**

**Vores vejledere er klar til at svare på dine spørgsmål.
Send en mail til optag@zealand.dk**





Søg i god tid! Undgå tekniske problemer den 5. juli på **Optagelse.dk**

Inden du søger ind – din tjekliste

- 1.** Find en videregående uddannelse, der passer til dine interesser. Se mere på → zealand.dk
- 2.** Du kan ansøge op til **8 uddannelser** i kvote 1.
- 3.** Du kan prioritere dine uddannelser korrekt på Optagelse.dk og ændre frem til **5. juli kl. 12.00**.
- 4.** Bestil **MitID** i god tid, hvis du ikke allerede har det.
- 5.** Undersøg dine SU-muligheder på → su.dk
- 6.** Husk at medsende eksamensbeviser eller dokumentation for igangværende eksaminer/supplerende kurser.

Studiestart til sommer eller vinter?

Zealand

Når du søger ind på en uddannelse, er der nogle vigtige ting at være opmærksom på, så du ikke ved en fejl tilmelder dig noget andet end det, du ønsker.

Studiestart

Nogle uddannelser har både sommer- og vinterstart. Se efter ikonerne og tjek, at du har valgt den rigtige:

 **Sommerstart** (september)

 **Vinterstart** (februar)

Uddannelsesform

Nogle uddannelser tilbyder forskellige undervisningsformer. Vælg den, der passer dig bedst:

Ordinær undervisning: Foregår primært med fysisk fremmøde på uddannelsesstedet.

Blended learning: En kombination af online undervisning og fysisk fremmøde.

Tjek en ekstra gang, at du har tilmeldt dig den uddannelsesform, du ønsker.



Hvæd hvis ...?

Du ikke, har bestået et specifikt fag?

Hvis du har afsluttet et adgangskravsfag på et højere niveau, men ikke bestået det, kan din skole bekræfte, at du har bestået faget på det nødvendige niveau. Denne dokumentation skal uploades sammen med din ansøgning på Optagelse.dk.

Du ikke opfylder adgangskravene?

Hvis du ikke opfylder adgangskravene til den uddannelse, du søger ind på, kan du muligvis tage supplerende fag henover sommeren. Kontakt vores vejledere for at høre om dine muligheder.

Du afslutter suppleringsfag efter 5. juli?

Hvis du er i gang med supplerende kurser eller enkeltfag, der afsluttes efter 5. juli, kan du stadig søge optagelse. Du skal dog dokumentere, at du er i gang, ved at vedhæfte en kvittering for tilmelding til suppleringsfag sammen med din ansøgning på Optagelse.dk.

Husk!

- Hvis du har gennemført supplerende fag, skal du kontakte VUC for at få lukket dine beviser, så de automatisk kan sendes til os.
- Dokumentation for beståede fag skal være modtaget inden studiestart.
- Dit eksamensbevis tilføjes som udgangspunkt automatisk din ansøgning på Optagelse.dk, men du skal selv sikre, at det er vedhæftet alle dine ansøgninger inden deadline 5. juli kl. 12.00.

Zealand



Fra ansøgning til svar

Du underskriver din ansøgning på Optagelse.dk

Du skal bruge MitID til at underskrive din ansøgning på Optagelse.dk. Hvis du oplever problemer med MitID, kan du finde hjælp på → mitid.dk.

Du modtager en kvittering

Når din ansøgning er sendt, modtager du en kvittering på den e-mail, du har oprettet dig med på Optagelse.dk. Kvitteringen er din bekræftelse på, at din ansøgning er korrekt indsendt.

Velkommen til nemStudie.dk

Efter vi har modtaget din ansøgning, får du en velkomstmil. Der kan gå op til 24 timer, før du modtager den. Husk at tjekke dit spamfilter!
→ optag.zealand.dk.

Svar den 28. juli

Har du søgt optagelse på Zealand, modtager du et svar via nemStudie. Log ind på [nemStudie.dk](https://nemstudie.dk) og accepter din plads, hvis du vil optages.

Hvad er nemStudie.dk?

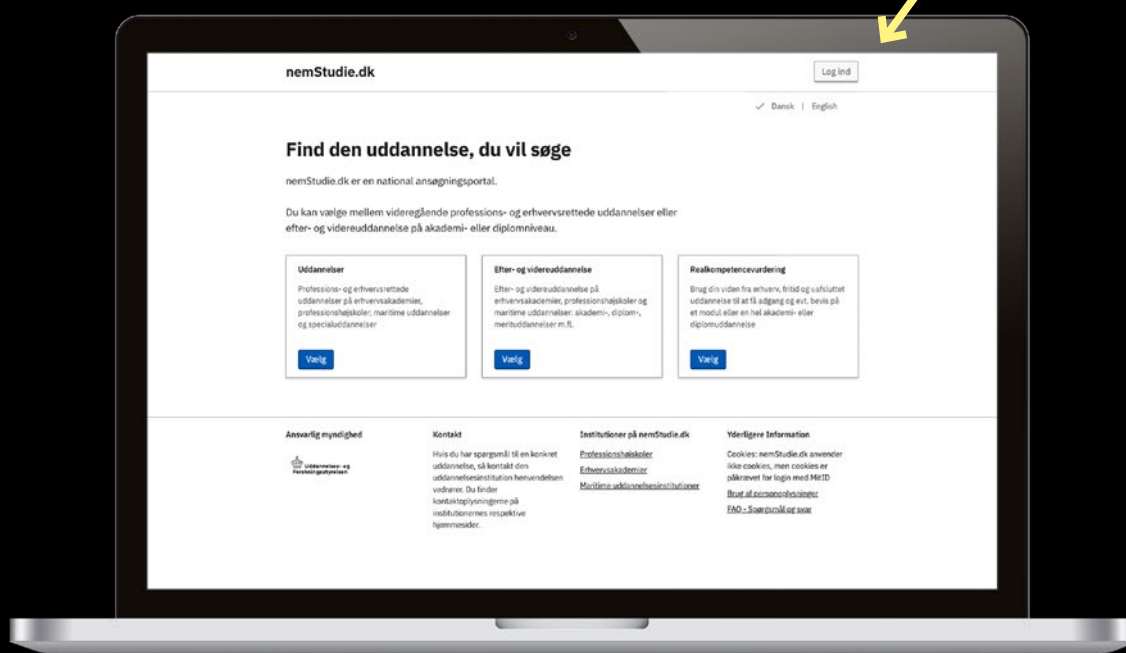
Det er en national ansøgningsportal for videregående uddannelser.

Det er her du:

1. Logger ind for at følge med i status på din ansøgning.
2. Får svar på om du er optaget på den uddannelse, du har søgt ind på.
3. Takker ja til din tilbudte studieplads.

OBS! Du får svar umiddelbart efter ansøgningsfristens udløb.
Søger du uddannelse med start sommer eller vinter?

Log ind på nemStudie.dk
START HER!



Zealand



Nyttige links

Zealand.dk → Læs mere om uddannelserne, find oplysninger om optagelseskrav eller få hjælp af en vejleder.

Zealand.dk/ansoeg → Her finder du flere tips og tricks til din ansøgning og regler om optagelse m.m. Det er også her du kan læse mere om IKV, forudsætningerne for Genindskrivning og Overflytning m.m.

Optagelse.dk → Det er her, du uploader din ansøgning og prioriterer, hvis du har ansøgt flere uddannelser.

NemStudie.dk → Her kan du se en status på din ansøgning. Det er også her, du vil blive tilbudt en plads. Husk at du aktivt selv skal takke ja ellers går pladsen til en anden.

Har du brug for vejledning?

Skriv til optag@zealand.dk eller ring 50762830

